



ФЕДЕРАЛЬНОЕ АГЕНТСТВО
ПО ТЕХНИЧЕСКОМУ РЕГУЛИРОВАНИЮ И МЕТРОЛОГИИ

СВИДЕТЕЛЬСТВО

об утверждении типа средств измерений

RU.C.28.002.A № 61183/1

Срок действия до 25 декабря 2020 г.

НАИМЕНОВАНИЕ ТИПА СРЕДСТВ ИЗМЕРЕНИЙ
Тахографы "Меркурий ТА-001"

ИЗГОТОВИТЕЛЬ

Общество с ограниченной ответственностью "АСТОР ТРЕЙД" (ООО "АСТОР ТРЕЙД"), г. Москва

РЕГИСТРАЦИОННЫЙ № 62917-15

ДОКУМЕНТ НА ПОВЕРКУ
651-15-56МП с изменением №1

ИНТЕРВАЛ МЕЖДУ ПОВЕРКАМИ 7 лет

Свидетельство об утверждении типа переоформлено приказом Федерального агентства по техническому регулированию и метрологии от 23 ноября 2017 г. № 2585

Описание типа средств измерений является обязательным приложением к настоящему свидетельству.

Заместитель Руководителя
Федерального агентства



С.С.Голубев

№ 05-12 2017 г.

Серия СИ

№ 039620

ОПИСАНИЕ ТИПА СРЕДСТВА ИЗМЕРЕНИЙ

Тахографы «Меркурий ТА-001»

Назначение средства измерений

Тахографы «Меркурий ТА-001» (далее – тахографы) предназначены для измерений навигационных параметров по сигналам навигационных космических аппаратов глобальных навигационных спутниковых систем (ГНСС) ГЛОНАСС/GPS, количества электрических импульсов от датчиков движения, определения на их основе координат потребителя, скорости, пройденного пути автотранспортных средств, интервала времени, синхронизации шкалы времени внутреннего опорного генератора тахографа со шкалой времени блока СКЗИ при работе по сигналам ГНСС ГЛОНАСС/GPS.

Описание средства измерений

Конструктивно тахограф представляет собой моноблок с блоком средства криптографической защиты информации тахографа (блок СКЗИ) и навигационной антенной. На лицевой панели тахографа расположены дисплей, органы управления, крышка термомпринтера и слоты для установки электронных карт. Блок СКЗИ состоит из навигационного модуля ГНСС, криптографического сопроцессора, управляющего микроконтроллера, встроенного резервного источника электропитания и энергонезависимой памяти, совмещенных в одном корпусе.

Принцип действия тахографов основан на измерении псевдодальностей и доплеровских смещений частот по сигналам ГНСС ГЛОНАСС в частотном диапазоне L1 и GPS на частоте L1 навигационным модулем ГНСС, а также подсчете электрических импульсов от датчиков движения, количество которых пропорционально пройденному автотранспортным средством пути. Расчет характеристических коэффициентов тахографов при установке на этапе эксплуатации на колесных транспортных средствах, осуществляется в соответствии с руководством по эксплуатации.

Навигационный модуль ГНСС определяет координаты и скорость автотранспортного средства и синхронизирует внутреннюю шкалу времени блока СКЗИ с национальной шкалой координированного времени UTC(SU) по сигналам ГНСС. Результаты измерений блока СКЗИ в неизменном виде выгружаются на внешние носители, отображаются в графическом виде и на чеке.

Электрические импульсы от датчиков движения поступают в электронный блок тахографа, где обрабатываются микропроцессором по заданным алгоритмам. Результаты обработки сохраняются в энергонезависимой памяти тахографа, выгружаются на внешние носители, подписанные электронной подписью, отображаются в графическом виде и на чеке.

Для приема сигналов ГНСС ГЛОНАСС/GPS используется антенна навигационная, обладающая следующими характеристиками: разъем SMA(M), входное сопротивление 50 Ом, возможность приема сигналов ГНСС в частотном диапазоне L1 ГЛОНАСС и на частоте L1 GPS, минимальный коэффициент усиления 25 дБ, напряжение питания от 2,7 до 5,5 В, правая круговая поляризация.

Метрологические характеристики тахографов обеспечиваются при работе с импульсными датчиками движения, имеющими следующие параметры выходного сигнала:

- количество импульсов на один километр пройденного пути: от 100 до 60000;
- амплитуда логической единицы не менее 3,8 В (максимальное значение указано в руководстве по эксплуатации);
- минимальная длительность импульса не менее 200 мкс;
- амплитуда логического нуля не более 1 В (минимальное значение указано в руководстве по эксплуатации);
- время нарастания (спада) фронта импульса (от 10 до 90 %) не более 40 мкс;
- джиттер (среднее квадратическое значение) фронта не более 10 мкс.

Метрологические характеристики тахографов обеспечиваются только при работе с блоками СКЗИ утвержденного типа, имеющими свидетельство о проверке с не истекшим сроком действия и обладающими метрологическими и техническими характеристиками, приведенными в таблице 1.

Таблица 1- Метрологические и технические характеристики блоков СКЗИ

Наименование характеристики	Значение характеристики
Границы инструментальной погрешности (при доверительной вероятности 0,95) определения координат местоположения по каждой координатной оси при работе по сигналам ГЛОНАСС (L1, код СТ) и GPS (L1, код C/A) при геометрическом факторе PDOP не более 3, м	±3
Границы погрешности (при доверительной вероятности 0,95) определения координат местоположения по каждой координатной оси при работе по сигналам ГЛОНАСС (L1, код СТ) и GPS (L1, код C/A) при геометрическом факторе PDOP не более 3, м	±15
Пределы абсолютной погрешности измерения скорости* в диапазоне скоростей от 0 до 180 км/ч при работе по сигналам ГЛОНАСС (L1, код СТ) и GPS (L1, код C/A) при геометрическом факторе PDOP не более 3, км/ч	±2
Пределы абсолютной погрешности синхронизации внутренней шкалы времени с национальной шкалой координированного времени UTC(SU) при работе по сигналам ГНСС ГЛОНАСС/GPS, с	±2
Рабочие условия эксплуатации	не хуже рабочих условий эксплуатации тахографа
Суммарное время срока службы и срока хранения не более интервала между поверками	
* плановая составляющая	

После окончания срока действия ключей блока СКЗИ, блок выдает информацию тахографу о блокировке ключей, прекращая электронную подпись измеряемых данных. Для продолжения эксплуатации тахографа необходимо, согласно эксплуатационной документации, заменить блок СКЗИ на аналогичный активированный блок, имеющий свидетельство о проверке с не истекшим сроком действия.

Тахограф обеспечивает дискретности выдачи измеренных данных, приведенные в таблице 2.

Таблица 2- Дискретность выдачи тахографами измеренных данных

Наименование источника информации	Дискретность выдачи
Файл блока СКЗИ	координаты (широта и долгота): 0,00000001 градус координаты (высота): 1 м скорость: 1 км/ч время: 1 с
Файл тахографа для выгрузки на внешние носители данных	пройденный путь: 1 км скорость: 1 км/ч интервал времени: 1 мин время: 1 с
Чек контрольный	пройденный путь: 1 км скорость: 1 км/ч интервал времени: 1 мин время: 1 мин координаты (широта и долгота): 0,0001 градус

Наименование источника информации	Дискретность выдачи
Дисплей	координаты (широта и долгота): 0,0001 градус скорость: 1 км/ч время: 1 мин пройденный путь: 0,1 км

Тахографы обеспечивают информационный обмен с внешними устройствами через интерфейсы USB, GPRS (опционально), CAN, RS-232, RS-485, Wi-Fi (опционально).

Внешний вид тахографов приведен на рисунках 1-2.

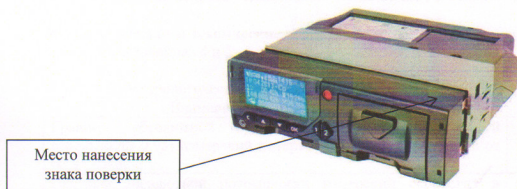


Рисунок 1 – Общий вид тахографа

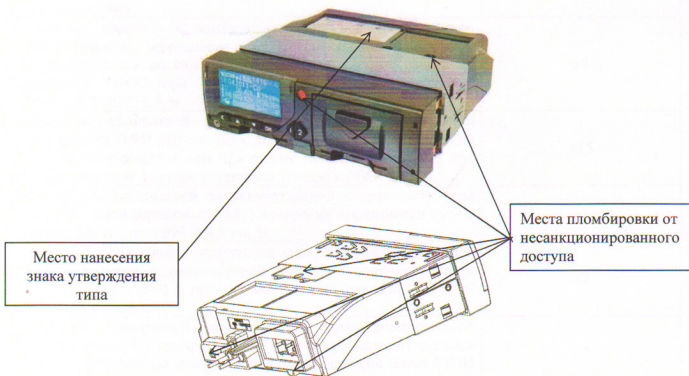


Рисунок 2 – Схема пломбировки от несанкционированного доступа и место нанесения знака об утверждении типа

Программное обеспечение

Тахографы работают под управлением специализированного программного обеспечения (ПО). Идентификационные данные (признаки) метрологически значимой части ПО приведены в таблице 3.

Таблица 3 - Идентификационные данные (признаки) метрологически значимой части ПО

Идентификационные данные (признаки)	Значение
Идентификационное наименование ПО	v.1.04.0138
Номер версии (идентификационный номер ПО)	1.04.0138 и выше

Уровень защиты ПО «Высокий» в соответствии с Р 50.2.077–2014.

Метрологические и технические характеристики

приведены в таблицах 4 и 5.

Таблица 4 - Метрологические характеристики

Наименование характеристики	Значение характеристики
Границы абсолютной погрешности (при доверительной вероятности 0,95) измерений интервала времени в диапазоне от 60 до 86400 с, с	±4
Пределы абсолютной погрешности измерений скорости* в диапазоне от 20 до 180 км/ч по сигналам ГНСС при геометрическом факторе ухудшения точности PDOP ≤ 3, км/ч	±2
Границы абсолютной инструментальной погрешности (при доверительной вероятности 0,95) измерений скорости в диапазоне от 20 до 180 км/ч по импульсному сигналу датчика движения, км/ч	±2
Границы абсолютной инструментальной погрешности (при доверительной вероятности 0,95) определения координат местоположения по каждой координатной оси при работе по сигналам ГНСС при геометрическом факторе ухудшения точности PDOP ≤ 3, м	±3
Границы абсолютной погрешности (при доверительной вероятности 0,95) определения координат местоположения по каждой координатной оси при работе по сигналам ГНСС при геометрическом факторе ухудшения точности PDOP ≤ 3, м	±15
Границы относительной инструментальной погрешности (при доверительной вероятности 0,95) измерений пройденного пути в диапазоне от 1 до 9 999 999,9 км, %	±1
Пределы абсолютной погрешности синхронизации внутренней шкалы времени с национальной шкалой координированного времени UTC(SU) при работе по сигналам ГНСС ГЛОНАСС/GPS, с	±2
Границы абсолютной погрешности (при доверительной вероятности 0,95) синхронизации шкалы времени внутреннего опорного генератора тахографа со шкалой времени блока СКЗИ при работе по сигналам ГНСС ГЛОНАСС/GPS, с	±2

* плановая составляющая

Таблица 5 - Основные технические характеристики

Наименование характеристики	Значение характеристики
Питание от источника питания постоянного тока, В	от 8,5 до 40
Габаритные размеры (длина × ширина × высота), мм, не более	210 × 190 × 65
Масса, кг, не более	1,5
Рабочие условия эксплуатации: - температура окружающего воздуха, °С - относительная влажность при 20 °С, %, не более	от - 40 до +70 80

Знак утверждения типа

наносится на титульный лист руководства по эксплуатации типографским способом, на корпус тахографа в виде наклейки.

Комплектность средства измерений

Комплектность тахографа приведена в таблице 6.

Таблица 6 - Комплектность тахографа

Наименование	Обозначение	Количество
1. Тахограф «Меркурий ТА-001» в составе:		1 шт.
1.1 Антенна ГЛОНАСС/GPS		1 шт.
1.2 Комплект вспомогательного оборудования		1 шт.
1.3 Антенна ГЛОНАСС/GPS № 2		1 шт. (по отдельному заказу)
1.4 Кабель подключения гарнитуры	АВЛГ 816.33.00	1 шт. (по отдельному заказу)
1.5 Антенна GSM		1 шт. (по отдельному заказу)
1.6 Короб для установки тахографа	АВЛГ 816.50.00	1 шт. (по отдельному заказу)
1.7 Источник бесперебойного питания «Меркурий ИБП-01»	АВЛГ 816.25.00	1 шт. (по отдельному заказу)
1.8 Комплект эксплуатационных документов		1 компл.
1.9 Методика поверки «Тахографы «Меркурий ТА-001»	651-15-56МП с изменением № 1	1 шт.

Поверка

осуществляется по документу 651-15-56МП «Тахографы «Меркурий ТА-001». Методика поверки с изменением № 1.», утвержденному ФГУП «ВНИИФТРИ» 31.08.2017 г.

Основные средства поверки:

- генератор сигналов произвольной формы 33522В, регистрационный номер 53565-13;
- частотомер универсальный CNT-91R, регистрационный номер 41567-09;
- источник первичного точного времени УКУС-ПИ 02ДМ регистрационный номер 60738-15.

Допускается применение аналогичных средств поверки, обеспечивающих определение метрологических характеристик поверяемых усилителей с требуемой точностью.

Знак поверки наносится на корпус тахографа и (или) свидетельство о поверке и (или) паспорт в виде наклейки или оттиска.

Сведения о методиках (методах) измерений

приведены в эксплуатационном документе

Нормативные и технические документы, устанавливающие требования к тахографам «Меркурий ТА-001»

ГОСТ 8.129-2013 ГСИ. Государственная поверочная схема для средств измерений времени и частоты

Тахограф «Меркурий ТА-001», «Меркурий ТА-002». Технические условия. ТУ 4573-816-70209693-2009

Изготовитель

Общество с ограниченной ответственностью «АСТОР ТРЕЙД»

(ООО «АСТОР ТРЕЙД»)

ИНН 7708501582

Адрес: 105484, г. Москва, 16-я Парковая улица, д. 26

Телефон: +7 495 785-02-75

Факс: +7 495 785-02-75

Web-сайт: www.incotextaho.ru

E-mail: sergey@incotex.ru

Испытательный центр

Федеральное государственное унитарное предприятие «Всероссийский научно-исследовательский институт физико-технических и радиотехнических измерений»

(ФГУП «ВНИИФТРИ»)

Юридический адрес: 141570, Московская область, Солнечногорский р-н, рабочий поселок Менделеево, промзона ВНИИФТРИ, корпус 11

Почтовый адрес: 141570, Московская область, Солнечногорский район, п/о Менделеево

Телефон: +7(495) 526-63-00, Факс: +7(495) 526-63-00

E-mail: office@vniiftri.ru

Аттестат аккредитации ФГУП «ВНИИФТРИ» по проведению испытаний средств измерений в целях утверждения типа № 30002-13 от 07.10.2013 г.

Заместитель
Руководителя Федерального
агентства по техническому
регулированию и метрологии



С.С. Голубев

М.п. _____ 2017 г.